

Indledning

Introduktionen af de store fladeudgravninger fra 1960'erne, hvor gravemaskiner fortrængte skovl og graveske som arkæologiens foretrukne redskab, revolutionerede dansk bebyggelsesarkæologi. I løbet af få årtier blev der gennemført en række overvejende forskningsbaserede udgravninger, der mere eller mindre totalt afdækkede landsbyer fra ældre og yngre jernalder og dannede skole for opfattelsen af jernalderens bebyggelse.¹ Siden har en række udgravninger suppleret og nuanceret dette billede.² Jernalderens bebyggelse er derfor i mange henseender velkendt og velbeskrevet. For den yngre del af jernalderen, dvs. yngre romersk og germansk jernalder,³ var de syntesedannende pladser i særlig grad to pladser i det sydlige og østlige Midtjylland, Vorbasse og Nørre Snede, der til trods for, at de fortsat ikke er fuldt publicerede, fungerer som fikspunkter for fortolkningen af jernalderens bebyggelsesstruktur og dateringen af yngre jernalders huse.

Siden 1980'erne er antallet af udgravede jernalderbebyggelser steget eksplosivt, og i særlig grad med lovfæstningen af den bygherrebetalte arkæologi fra 2001.⁴ I dag har hvert eneste museum med ansvar for varetagelse af arkæologi registreret og udgravet et ofte stort antal lokaliteter med bebyggelse fra såvel ældre som yngre jernalder. Rammerne for nødudgravningerne har imidlertid flere iboende svagheder, der er stærkt medvirkende til, at den hastigt voksende empiri i meget høj grad er forblevet kursorisk bearbejdede rapporter i museernes beretningsarkiver. Dels rummer museumsloven ikke muligheder for en bearbejdning til publicering, dels fører redningsarkæologien sjældent til totale udgravninger af en lokalitet, idet den er fysisk begrænset af omfanget af den moderne byggetrussel, og dels har travlheden i dansk arkæologi generelt været for stor gennem 0'erne og 10'erne.

Samtidig har de få publicerede landsbyudgravninger haft en tendens til at være rene fundfremlæggelser uden væsentlige perspektiveringer i forhold til temaer som landsby, landsbyudvikling, huskronologi eller agerbrug, og som måske kun i kraft af deres eksempel har haft ambition om at være et redskab for videre forskning.

Det kan skyldes, at flere af de publicerede bebyggelser er mere end blot bebyggelser, men også rummer andre betydelige perspektiver, f.eks. rigdom, magt, produktion, der naturligt har taget en del af publikationernes fokus.⁵

Denne bog forsøger derfor at udfylde et tomrum. Bogens første kapitel giver en kort karakteristik og perspektivering af jernalderen med hovedfokus på det centrale Østjylland. I bogens andet kapitel fremlægges Hummelurelandsbyen, der blev undersøgt som en forskningsudgravning mellem 2009 og 2012. Landsbyen formodes at gennemgå seks landsbyfaser i løbet af ca. 200 år fra slutningen af tredje til slutningen af femte århundrede og tolkes som en bebyggelse uden nævneværdige spor efter rigdom, magt eller anden produktion end netop den agrare. Alligevel ses der i landsbyens levetid en udvikling mod sociale forskelle afspejlet ved to gårde, der opnår og fastholder en størrelse, der overgår de øvrige i landsbyen. Som det fremgår, er der ikke tale om en totalt afgrænset eller udgravet bebyggelse, og det medfører et akademisk forbehold for de konklusioner, der drages på baggrund af resultaterne herfra. Bogens tredje kapitel er en fremlæggelse af langhusets relative og absolutte kronologi i yngre jernalders Østjylland. Der er tale om en bearbejdning af et tidligere publiceret arbejde om langhusets relative kronologi,⁶ som desuden her suppleres med en række ¹⁴C-dateringer af østjyske langhuse. Der udskilles fire langhusfaser og redegøres desuden for en række problemer omkring bebyggelseskontinuitet i Østjylland i såvel begyndelsen af yngre romersk jernalder som ved overgangen til og begyndelsen af yngre germansk jernalder, der kan have sammenhæng med nogle af de voldsomme begivenheder og samfundsforandringer, der er skitseret i bogens første kapitel. Resultaterne af de kronologiske analyser har tjent som redskab for udredningen af landsbyen ved Hummelure, og det er håbet, at de også vil kunne fungere som sådan ved fremtidige studier af yngre jernalders bebyggelse. Bogens fjerde kapitel er en fremlæggelse af et mindre antal jordfæste- og brandgrave dateret til både yngre romersk jernalder og vikingetid

fundet omkring to gravhøje fra ældre bronzealder samt et antal spredte brandgrave og op mod 26 jordfæstegrave, der på baggrund af udgravningen af fem af dem, alle formodes at tilhøre vikingetiden. Gravfundene var ikke en del af den videnskabelige problemstilling for Hummelureprojektet, men fremlægges her dels for fuldstændighedens skyld, dels fordi gravene belyser to vigtige aspekter: Gravene fra yngre romersk jernalder understreger et generelt, stærkt repræsentativt problem i misforholdet mellem antallet af gravfund og det forventede antal beboere i jernalderens landsbyer, og vikingetidens gravene peger på, at senere bebyggelsesfaser sandsynligvis stadig befinder sig under mulden ved Hummelure, måske nærmere den nuværende landsby ved Skjoldlev. Bogen afsluttes med et studie af agerbrugsproduktionen i Østjylland baseret på flere års studier af makrofossilt materiale, forkullede kornkerner og frø, fra udgravninger af bebyggelser fra yngre jernalder i Moesgaard Museums ansvarsområde,⁷ som er gennemført ved Afdeling for Konservering og Naturvidenskab ved Moesgaard Museum. Studiet, der også inddrager kursorisk gennemgået materiale, viser en vekselvirkning mellem sommerdyrket byg og vinterdyrket rug allerede i yngre romersk jernalder og som et kuriosum: indsamling af skovjordbær.

På nær kapitlet om gravene er bogen en bearbejdning af en rapport til tilskudsgiveren, Foreningen Plan-Danmark, der blev udarbejdet i løbet af efteråret 2019,⁸ og den er samtidig indfrielsen af et projekt indskrevet i Moesgaard Museums forskningsstrategi.⁹ Forfatterne håber, at bogen vil tjene som redskab og inspiration langt ud over det østjyske område, den behandler, og ønsker hermed god fornøjelse med læsningen.

Litteratur

- Becker, C.J. 1965. Ein früheisenzeitliches Dorf bei Grøntoft, Westjütland. Vorbericht über die Ausgrabungen 1961-63. *Acta Archaeologica*, vol. XXXVI. 209-222.
- Becker, C.J. 1968. Das zweite früheisenzeitliche Dorf bei Grøntoft, Westjütland. 2. Vorbericht: Die Ausgrabungen 1964-66. *Acta Archaeologica*, vol. XXXIX. 235-255.
- Becker, C.J. 1971. Früheisenzeitliche Dörfer bei Grøntoft, Westjütland. 3. Vorbericht: Die Ausgrabung 1967-68. *Acta Archaeologica*, vol. XLII. 79-110.
- Ethelberg, P. 1988. Die eisenzeitliche Besiedlung von Hjemsted Banke, Skærbæk sogn, Sønderjyllands amt. *Offa* 45. 119-154.
- Hansen, T.E. 1988. Die Eisenzeitliche Siedlung bei Nørre Snede, Mitteljütland. *Acta Archaeologica*, vol. 58. 171-200.
- Hansen, T.E., S. Hvass & D.K. Mikkelsen 1991. Landbebyggelserne i 7. århundrede. I: P. Mortensen & B.M. Rasmussen (red.) *Fra Stamme til Stat i Danmark 2. Høvdingesamfund og Kongemagt*. Jysk Arkæologisk Selskab, Højbjerg. 17-26.
- Holst, M.K., M. Løvschal & J. Lolk 2016. *Forskningsstrategi. Moesgaard Museum. Arkæologi*. Moesgaard Museum.
- Hvass, S. 1979. Die völkerwanderungszeitliche Siedlung Vorbasse, Mitteljütland. *Acta Archaeologica*, vol. 49. 61-111.
- Hvass, S. 1983. Vorbasse. The development of a settlement through the first millennium AD. *Journal of Danish Archaeology*, vol. 2. 127-136.
- Hvass, S. 1985. *Hodde. Et vestjysk landsbysamfund fra ældre jernalder*. Arkæologiske Studier vol. VII. Akademisk Forlag, København.
- Hvass, S. 1986. Vorbasse. Eine Dorfsiedlung während des 1. Jahrtausends n. Chr. in Mitteljütland, Dänemark. *Bericht der Römisch-Germanische Kommission*, 67. 529-542.
- Hvass, S. 1988. Jernalderens bebyggelse. I: P. Mortensen & B.M. Rasmussen (red.) *Fra Stamme til Stat i Danmark, 1. Jernalderens stammesamfund*. Jysk Arkæologisk Selskab, Højbjerg. 53-92.
- Laursen S.V. & M.K. Holst. 2017. Late Iron Age longhouse chronology. A Study aimed at constructing a formal house chronology for the late Iron Age, based on selected localities in central and eastern Jutland. *Danish journal of Archaeology* vol 6, 1. 11-30.
- Nielsen, B.H., T.N. Raahauge, P.S. Henriksen & J. Harild 2020. *Smedegård. A village mound from the Early Iron Age near Nors in Thy, north-west Denmark*. The Royal Society of Northern Antiquaries/University Press of Southern Denmark, Odense.
- Nørbaek, L.C. & P.H. Mikkelsen 2003. *Drengsted. Bebyggelse, jernproduktion og agerbrug i yngre romersk og ældre germansk jernalder*. Jysk Arkæologisk Selskab, Højbjerg.
- Runge, M. 2009. Nørre Hedegård. En nordjysk byhøj fra ældre jernalder. Nordjyllands Historiske Museum/Jysk Arkæologisk Selskab, Højbjerg.
- Sarauw, T. 2019. *Bejsebækken. En nordjysk bebyggelse fra yngre jernalder og vikingetid*. Det Kongelige Nordisk Oldskriftselskab, Nordiske Fortidsminder bind 29, Syddansk Universitetsforlag, København.
- Siemen, P. 2000. *Præstestien. Settlement from 4th-9th Century*. Volume 1. Arkæologiske Rapporter nr. 3, 2000, Esbjerg Museum, Esbjerg.

Noter

1. Becker 1965; 1968; 1971; Hvass 1979; 1983; 1985; 1986; 1988; Hansen 1988; Ethelberg 1988; Hansen et al. 1991.
2. Ejstrud & Jensen 2000; Siemen 2000; Nørbaek & Mikkelsen 2003; Runge 2009; Sarauw 2019; Nielsen et al. 2020.
3. Se Iversen, følgende kapitel for den definition af yngre jernalder, der anvendes i denne bog.
4. Lov nr. 473 af 7. juni 2001, museumsloven med de ændringer, der følger af lov nr. 145 af 25. marts 2002, lov nr. 393 af 28. maj 2003, lov nr. 1213 af 27. december 2003, lov nr. 454 af 9. juni 2004, lov nr. 562 af 24. juni 2005, lov nr. 1403 af 21. december 2005 og lov nr. 504 af 7. juni 2006.
5. Siemen 2000 er dog en undtagelse herfra, men er dog fortsat en overvejende lokalitetscenteret fundfremlæggelse.
6. Laursen & Holst 2017.
7. Aarhus, Favrskov og Odder kommuner. Der er ikke gennemført udgravninger fra perioden i Samsø Kommune, der også hører under Moesgaard Museums arkæologiske ansvarsområde.
8. Stine V. Laursen m.fl. *Bonde i jernalderens Østjylland. Rapport over et forskningsprojekt med udgravninger af en jernalderlandsby ved Hummelure. Samlet rapport over udgravningskampagner foretaget i perioden mellem 2009 og 2012 samt analyser af kornfund og revision af yngre jernalders kronologi*. Moesgaard Museum 2019.
9. Holst et al. 2016.

En kort introduktion til jernalderen i Østjylland

Af Rasmus Birch Iversen

Når man i dag færdes i det kuperede østjyske landskab, mødes øjet foruden af landsbyer og byer af vekslende størrelse og en velordnet infrastruktur af veje, vejskilte og lygtepæle også af vidtstrakte, veldrænede marker undertiden adskilt af levende hegn. Her og dér ses skove, men også de er ofte underlagt drift eller endog organiseret i plantager. Store landbrugsmaskiner kører på marker, der dyrkes året rundt, kører går på enge og græsmarker men er oftere samlede i store stalde, ligesom grise og høns er det. Produktionen er specialiseret. Landmanden dyrker afgrøder eller producerer mælk, kødkvæg, grise, høns og æg, men sjældent alle disse ting på én gang. Produktionen fragtes til store, industrielle anlæg eller lagre, mejerier og slagterier og distribueres med lastbil ud til salg til byernes og landsbyernes borgere. Landbruget foregår med udgangspunkt i spredte gårde, mens byerne og landsbyerne befolkes af mennesker med helt andre erhverv end landbrug.

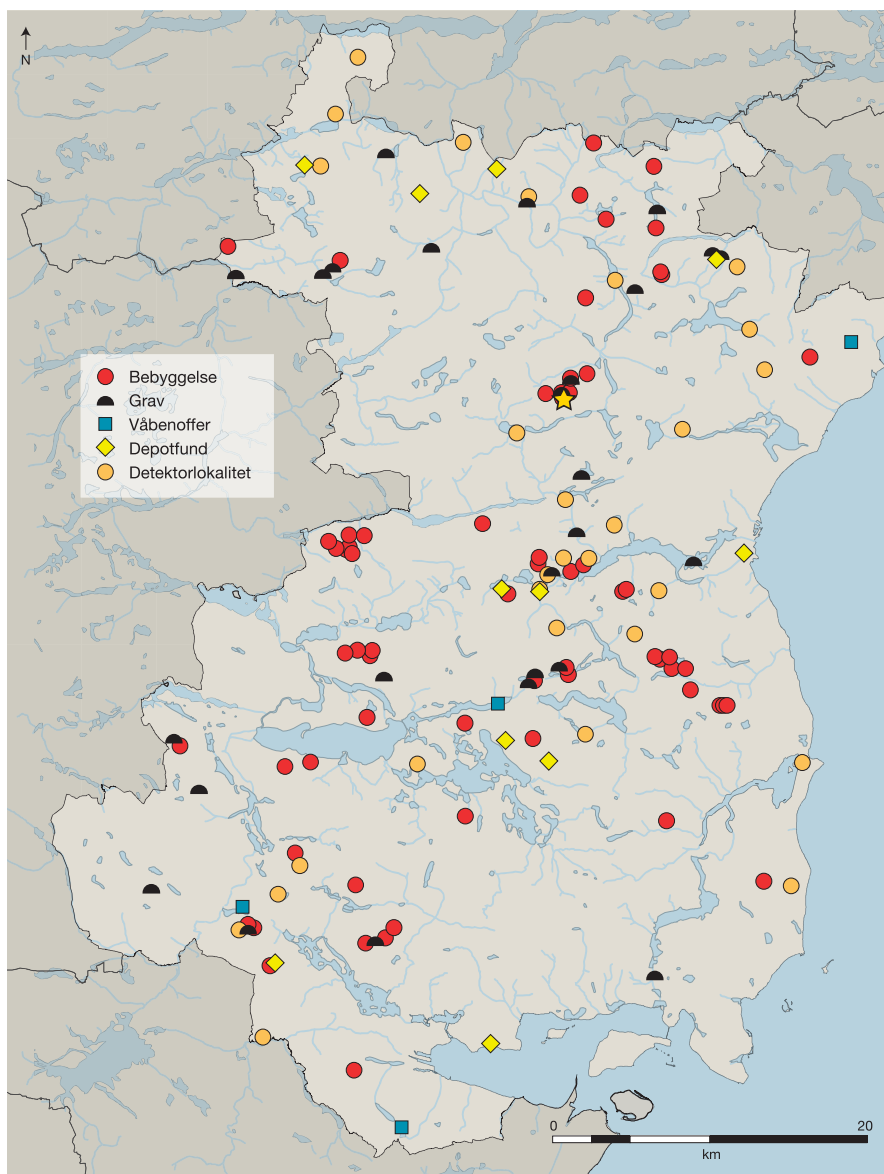
Sådan var det ikke i jernalderen (fig. 1). Landskabet var ikke drænet, men tværtimod stærkt præget af vidtstrakte vådområder, søer, moser, vandløb og våde enge, der udgjorde naturlige barrierer i landskabet og dikkede menneskers og dyrs ageren og de ruter i landskabet, der i historisk tid blev til nogle af de veje, vi kender i dag. Det er derfor ikke overraskende, at beregninger på baggrund af pollen i moser og søer viser, at det dyrkede land fyldte mindre end 10 % af det areal, vi i dag kender som Østjylland.¹ Gårdene lå spredt i landskabet i højtliggende, tørt terræn ofte samlede i to-tre gårde eller som egentlige landsbyfællesskaber. Egentlige byer skulle man til Romerriget i Syd- og Mellemeuropa for

at finde. Produktionen var ikke specialiseret, og høsten foregik manuelt med segl og le. Hver gård var i princip selvforsynende med afgrøder til brød, grød, øl eller mjød og foder til dyrene. I staldene stod kvæg og heste, eller de gik på engene sammen med får og geder, mens grise gik i løsdrift i skovene. Høns kendes i Danmark fra tiden efter vor tidsregnings begyndelse. At dømme efter de få faunalevn, vi har fra jernalderens bopladser og offerfund, spillede hverken vildt eller fisk nogen større rolle i jernalderbondens diæt.² Skovene fyldte meget og fungerede som ressourceområde for tømmer til gårdenes huse, vogne, både og redskaber samt brændsel.

I de våde områder kunne man indsamle myremalm til jernproduktion, og i moser og søer ofrede man lerkar og husdyr, undertiden andre værdigenstande til guderne, i den tidlige jernalder også mennesker, og overvejende i den senere del også våben.³ Mindre offerfund findes i næsten hver eneste mose, som arkæologerne sætter skovlen i, mens de større ofringer foregik på centrale steder og rakte ud over det enkelte landbrugsfællesskab.

Jernalderen – en dynamisk periode

Fra ovenstående korte skildring af kontrasten mellem nu og da kan man let få indtryk af jernalderen som en stort set idyllisk, om end lidt primitiv tid. Sandheden er imidlertid noget mere nuanceret, og jernalderen er samlet set den periode i forhistorien med den største dynamiske udvikling, både hvad angår landbrug, bosættelsesmønstre, teknologi og udviklingen af mere overordnede samfundsstrukturer.



Figur 1. Østjylland i yngre jernalder. Et væsentligt større areal var præget af vandløb, søer og vådområder. Hummelure er angivet med stjerne. Kortet er baseret på søgninger på lokaliteter fra yngre jernalder (175-750 e.Kr.) i kommunerne Aarhus, Favrskov, Odder, Skanderborg og Horsens i Slots- og Kulturstyrelsens database Fund og Fortidsminder. Der tages forbehold for fejl og mangler.

Jernalderen inddeles i en ældre og yngre periode, i den førromerske, romerske og germanske periode, der alle kan deles i en ældre og yngre del, og traditionelt hver i en række faser, som det ses i kolonnen til højre i fig. 2. Denne underinddeling afhænger imidlertid i høj grad af, hvilket materiale eller region, der studeres, og er derfor næppe så alment gyldig, som den ofte hævdes at være, men underinddelingerne er vigtige i studiet og jævnføringen af forskellige dynamikker i samfundet og vurderingen af årsag og konsekvens i beskrivelsen af samfundets udvikling. Hver periode og hver fase har således sine særlige karakteristika.

Ældre jernalder

Denne bog handler udelukkende om den yngre del af jernalderen, hvor landsbyen ved Hummelure udgjorde en del af det samlede bebyggelsesbillede. Alligevel er det væsentligt at give et kort rids af perioden som en historisk baggrund for yngre jernalder.

Jernalderen, og dermed den førromerske periode, defineres som den tid, hvor jernet indføres som råmateriale for redskaber og dermed erstatter bronzen. Kulturhistorisk er det et afgørende skel, ikke blot fordi jernet var et bedre produkt, men også fordi man nu i Skandinavien i princippet blev selvforsynende med råmate-

Ældre jernalder 500 f.Kr.-150 e.Kr.	Førromersk jernalder 500 f.Kr.-Kr.f.	I
		II
	IIIa-b	
Yngre jernalder 150 e.Kr.-750 e.Kr.	Ældre romersk jernalder Kr.f.-150 e.Kr.	B1
		B2
	Yngre romersk jernalder 150-400 e.Kr.	C1
		C2
		C3
	Ældre germansk jernalder 400-550 e.Kr.	D1
		D2
	Yngre germansk jernalder 550-750 e.Kr.	E1
E2		

Figur 2. Inddelingen af jernalderen i perioder, som den anvendes i denne bog. Ofte ses yngre jernalder kun at omfatte de to germanske jernaldre, men hverken ud fra bebyggelsesbilledet eller den materielle kultur er det en meningsfuld opdeling. Underinddelingen i faser i kolonnen til højre afhænger i høj grad af, hvilket materiale, der studeres.

rialer til redskabsproduktionen. Bronze importeret fra Mellemeuropa blev dog fortsat anvendt til et, i begyndelsen, begrænset smykkeinventar. Førromersk jernalders tidlige del er en lidt dunkel tid, som ikke har rutet med arkæologisk kildemateriale, hvilket formentlig er en del af årsagen til periodens lidt identitetsløse navn, blot som en forløber for den romerske periode. Bebyggelsen findes overvejende som spredte små gårde uden omgivende hegn, til gengæld var markerne samlede og indhegnede og vidner næsten paradoksalt om et kollektivt samvirke om en udparcellering af brugretten til jord (fig. 3). Tidens begravelse var prunkløse brandgrave med eller uden urne og sjældent med gravgaver i form af smykkenåle, jerngenstande eller lignende. Mest spektakulære er de handlinger, der kan knyttes til moserne, hvor man ofrede husdyr, lerkar og smykkegenstande, sågar sten, hyppigt i de tørvehuller, man havde efterladt sig ved gravning efter brændsel.⁴ Men ved særlige lejligheder fandt mennesker også vej til mosen som ofre til guderne. Grauballe- og Tollundman-



Figur 3. Et eksempel på ældre jernalders marksystem. Her fra Skorbæk sydvest for Aalborg. De små marker var omgivet af lave volde. De hegnede agre kan opfattes som en model for yngre jernalders organisering af selve bebyggelsen. Fra Hatt 1949, Planche 1.

den er velkendte eksempler, men også kvinder og børn blev med jævne mellemrum ofret i moserne i den ældre jernalder, særlig den førromerske periode. Moselignene, ofringer af mennesker i sø og mose, er et fænomen, der var udbredt i såvel Danmark som Nordtyskland, Holland, England og Irland.⁵

Særligt i marxistisk orienteret forskning i 1970'erne og 80'erne har der været en tendens til at se den tidlige jernalder som en kollektiv og egalitært orienteret periode, et regulært 0-punkt i forhold til den foregående bronzealder,⁶ der først efterhånden udviklede sig i retning mod et stærkere hierarki og en større ulighed, og selv om denne beskrivelse godt kan finde grobund i det arkæologiske kildemateriale, er det nok en lidt for unuanceret opfattelse. I denne brydningstid må det dog medgives, at eliten synes at manifestere sig svagt, og den har måske kun kunnet fastholde sin magt gennem kontrol af de kollektive ritualer.

Frem mod førromersk jernalders midte begyndte der at ske noget, der også har kunnet anvendes i fortællingen om det kollektivets sammenbrud og elitens fremvækst: Landsbyerne begyndte at opstå. De første eksempler på landsbyer blev fundet ved lokaliteter som Grøntoft og Hodde i Sydvestjylland, og karakteristisk for dem var, at de var samlinger af mange gårde med et fælles omgivende hegn.⁷ Den seneste af dem, Hodde fra 1. århundrede f.Kr. med 27 samtidige gårde, var den eneste, hvor der tydeligt kunne udskilles en stormandsgård, og kædet sammen med det forhold, at der på dette tidspunkt var begyndt at opstå tydelige sociale forskelle i gravlæggelserne, bl.a. med mange våbengrave, sås det som et tydeligt tegn på, at der nu var opstået en stærk elite, der udøvede magt og regulerede landsbyfælleskabet og dets opland. Først fra yngre jernalders begyndelse opstod landsbybebyggelser med individuelt indhegnede gårde, hvor størrelsesforskellene på de enkelte gårde ikke klart tillod udskillelsen af landsbyhøvdinge. Det afspejlede et samfund, hvor elitens magt rakte langt ud over den enkelte landsby.

I dag er de fællesindhegnede landsbyer fortsat meget sjældne, og de er måske enkeltstående udtryk for inspiration fra mere regulerede samfund i Mellem-europa. Til gengæld har individuelt indhegnede landsbyer helt tilbage fra midten af førromersk jernalder vist sig at være almindelige, først ved Vendevej nær Hornslet og Frederiksdalvej nær Randers, siden i det

meste af Jylland.⁸ Den lineære fortælling om landsbyens og samfundets udvikling må altså genfortolkes, og meget tyder på, at et mere lokalt fokus er nødvendigt. Til trods for lokaliteterne ved Hornslet og Randers er der endnu ikke i Moesgaard Museums dækningsområde fundet større bebyggelser med sammenhængende hegn, hverken individuelle eller fælles, der kan dateres til ældre jernalder.

Romerriget

I tiden op mod Kr.f. havde Romerriget fra sin base omkring Middelhavet ekspanderet nordpå først til Rhinen og Donau, siden, kortvarigt, med Elben som grænse. Efter et katastrofalt nederlag i år 9 e.Kr. til en koalition af barbarer, hvor den romerske statholder Varus mistede tre legioner ved Teutoburgerskoven i et territorium, man troede var erobret, trak man sig efter flere straffeaktioner efterhånden tilbage og konsoliderede sig langs Rhinen og Donau.⁹ Herfra befæstede man dele af grænsen og førte samtidig en aktiv handels-, alliance- og gævepolitik, og en undertiden intrigant og undergravende politik, over for de nærmeste nordlige naboer, germanerne, som romerne samlet kaldte stammerne nord for Rhinen og Donau. Romerriget var på et strukturelt og samfundsmæssigt niveau, der langt overgik de nordlige naboer, og næsten med det samme blev de produkter, særligt bronzekedler og -kasseroller og glas, men også råvarer i form af guld og sølv, der strømmede ind i de germanske områder, enormt eftertragtede og dannede basis for et netværk af en meget ensartet elitekultur i hele Mellem- og Nordeuropa.¹⁰

Undertiden udrød der konflikter i grænseregionerne, der måtte løses med militær magt, men først sent i andet århundrede begyndte den relative fred, der havde præget forholdet mellem supermagten og dens naboer, at smuldre. De såkaldte Markomannerkrige, der varede i 14 år mellem 166 og 180 og fulgte i kølvandet på en pest i udbrud, havde en voldsomhed og varighed, der må have givet krigere fra hele Nord- og Mellem-europa mulighed for at deltage, og kampene bølgede over en bred front på begge sider af Rhinen og Donau.¹¹

Hvor vidt det var disse mange kampe, der var hovedårsag til massive forandringer i såvel Romerriget som i de barbarisk befolkede områder, er nok tvivlsomt, men det kan have givet mange flere barbarer mod på

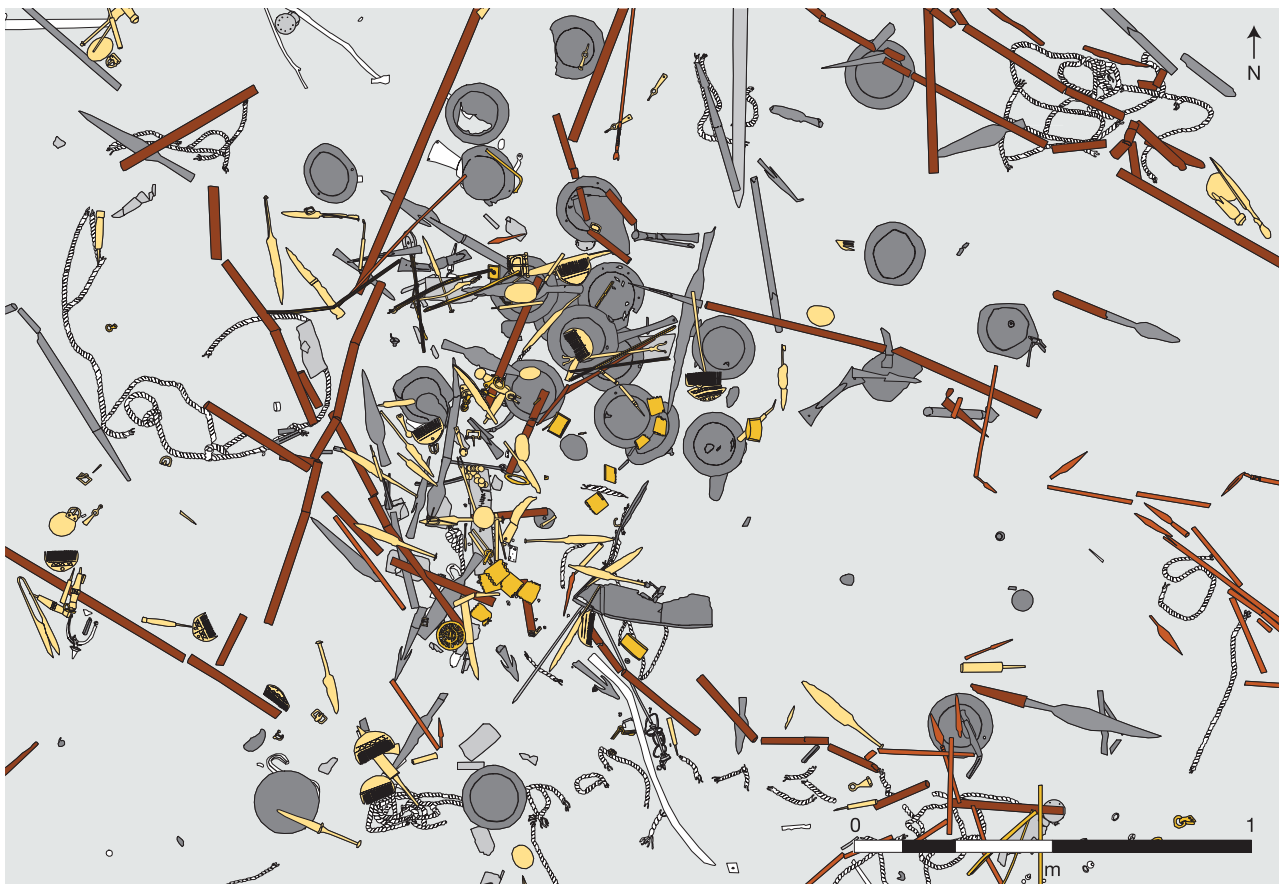
mere. I løbet af det tredje århundrede befandt Romerriget sig i en konstant borgerkrig med en perlerække af generaler som kejsere og modkejsere. Behovet for soldater var stort, og mange blev lejet ind fra områderne nord for grænsen. Andre valgte at drage på hærtog ind i Romerriget, og nogle af dem vendte tilbage med vognlæs fyldt med plyndringsgods, andre blev overraskede af romerske patruljebåde på vej tilbage over Rhinen, som et heldigt fund fra Neupotz formentlig viser.¹² Germanernes plyndringer førte til opførelsen af mure rundt om et stort antal byer, herunder Rom, i anden halvdel af tredje århundrede. Et par store nederlag til tidens anden stormagt, sassaniderne i Mellemøsten, bidrog til svækkelsen af Romerriget. Trods korte perioder med stabilitet og en række reformer i fjerde århundrede, der bl.a. gjorde det lettere for barbarer at opnå statsborgerskab gennem militærtjeneste, en deling af Romerriget i to rigshalvdele med hver deres kejser, indførelsen af en ny rigsreligion, Kristendommen, var Romerrigets dage ved at være talte. Pres fra hunnerne satte skub i en række stammer, der søgte tilflugt og skabte ustabilitet i Romerriget. Hunnerne blev selv en direkte plage for Romerriget fra begyndelsen af femte århundrede og kostede den romerske statskasse enorme summer i bestikkelse.¹³ Et oprør blandt gotere bosat på romersk territorium førte til et katastrofalt romersk nederlag ved Adrianopolis i 378, der ragede lige så højt som nederlaget i de germaniske skove næsten 370 år tidligere. Lige så stort et chok var den gotiske general Alaric's plyndring af Rom i 410 og den efterfølgende etablering af et gotisk kongerige i Sydfrankrig fra 418. Nordafrika blev erobret af vandalerne i 429, og i løbet af femte århundrede overtog jyder, anglere, saksere og frisere kontrollen over det romerske England, der var blevet drænet for soldater til brug i kampene på kontinentet. Jyder og sønderjyder (anglere) spillede altså en aktiv rolle i Romerrigets fald og var måske også aktive som sørøvere i de mange overfald, der nævnes langs kysterne i den Engelske Kanal fra sidst i tredje århundrede og frem. I 476 var det slut for den vestromerske del af riget. Den sidste kejser, Romulus Augustus, blev afsat af en germaner i romersk tjeneste, Odoacer, og flere andre steder benyttede romerske generaler af germansk afstamning sig af svækkelsen sidst i femte århundrede til at gribe magten og etablere nye kongeriger på dele af det svæk-

kede vestromerske riges territorium, f.eks. frankerne i Belgien og Nordfrankrig og burgunderne i det østlige Frankrig.¹⁴ Det østromerske rige bestod dog og spillede en aktiv politisk rolle i de følgende århundreder, men blev løbende svækket, indtil de tyrkiske osmanere i 1453 erobrede Konstantinopel.

Den romerske periode i Østjylland

Romerrigets betydning for de barbariske områder mod nord, inklusive Skandinavien, kan næppe undervurderes. Ganske vist formåede eller ønskede man aldrig at kopiere en romersk samfundsmodel, men inspirationen er imidlertid tydelig i udviklingen af guld- og sølvsmedekunsten og udviklingen af magtens symbolsprog, og direkte i den måde romerske bronzer og glas blev anvendt i begravelsen af tidens magtfulde mennesker. Der opstod, som nævnt, en prestigeøkonomi med et vidt forgrenet internationalt netværk, som også Østjylland fik del i. Allerede tidligt ses eksempler på det i grave fra Bendstrup nord for Hornslet, ved Stilling Mark nær Skanderborg og Tvingstrup, nær Horsens og senere f.eks. ved Herskind ikke langt syd for Hummelure.¹⁵ I yngre romersk jernalder har især grave ved Stjær, Vrangstrup, Stilling Trehøje og Lærkenfeldt fine eksempler på romerske importvarer. Med tiden udviklede alliancepolitikken og jagten på de eftertragtede værdier sig til militante modsætningsforhold og formentlig en decideret plyndringsøkonomi, der har sat sig dybe spor i det arkæologiske materiale.

Et af de voldsomste tegn på ufred i Østjylland kan dateres til tiden lige efter Kr.f. I et vådområde ved Alken Enge øst for Mossø er der fundet skeletrester fra over 80 mænd, mange med mærker efter hug og stik. På baggrund af udgravningerne formodes det, at skeletdele efter flere hundrede mænd fortsat befinder sig under engtørven ved Mossøs bred. Sammen med skeletterne fandtes enkelte våben. De mange skeletter formodes at være resterne af en hær, der blev nedkæmpet i nærheden og ofret til guderne som tak for sejren. Dateringen er omtrent sammenfaldende med det store Varus-slag i år 9 e.Kr. og kan med forbehold tolkes som efterdønninger fra slaget. Man kan forestille sig, at rastløse krigerbander på jagt efter plyndringsgods og basale forsyninger har været årsag til en bølge af uro over meget store områder.¹⁶



Figur 4. Illerup Ådal, ca. 205 e.Kr. Udsnit fra udgravningerne der viser, hvordan skjoldbuler, sværd, lanser og spyd, men også krigeres personlige udstyr, som bæltter, knive, ildslagsten m.v. er ofret i store mængder. Baseret på digitalisering af Karin Göbel, Schloss Gottorf.

Alken Enge er fortsat det eneste sted i det nuværende Danmark, hvor en så stor mængde lig er ofret til guderne, men andre steder i Jylland og på Fyn er der fundet mindre mængder af moscofrede våben, der er omtrent samtidige.¹⁷ I løbet af ældre romersk jernalder aftager skikken med at ofre mennesker i moserne, og genstande indtager måske deres plads. Det er i hvert fald nok tilfældet ved den række af jyske og fynske moser, hvor store mængder af våben, dateret mellem 150 og 475 e.Kr., er fundet. Det største og nok mest kendte af disse fund er Illerup Ådal umiddelbart øst for Alken Enge. Her blev der fire gange fra ca. 205 og frem ofret våbenudstyr, der menes at være takofre efter slag (fig. 4). Det ældste og største fund kan have rummet udstyr til op mod 1.000 krigere, men er ikke fuldt udgravet.

Også andre steder i Østjylland, Hedelisker ved Skødstrup og Porskjær, samt Dallerup, begge nær Horsens, er der fundet lignende, overvejende mindre fund af våben.¹⁸

Landbrug og bebyggelse i yngre jernalder

Bebyggelsen i den ældre del af romersk jernalder bestod i Østjylland af landsbylignende klynger af gårde uden omgivende hegn, og der er grund til at formode, at tiden omkring og efter Kr.f. betegner et befolknings- og bebyggelsesmæssigt højdepunkt i jernalderen. I hvert fald er sporene efter landsbyer og gårde meget almindelige, og pollenkurver fra søer og moser viser, at landskabsudnyttelsen nåede et maksimum, det ikke ramte igen før omkring år 1600. I løbet af ældre romersk jernalder stiger andelen af skov markant for at nå et maksimum i vikingetiden, og også græspollen og andre indikatorer på dyrket mark og græsning falder fra dette tidspunkt.¹⁹

I den store fortælling fra 1980'erne og 90'erne beskrives overgangen til yngre romersk jernalder som et markant skifte med en reorganisering af bebyggelse og

samfund. De gamle hegnede markssystemer blev opgivet til fordel for et ind-og udmarkssystem, hvor landskabsudnyttelsen efterlod et mindre markant aftryk, men til gengæld var mere effektiv.²⁰ Landsbyfællesskabet var nu organiseret med individuelt indhegnede gårde og reguleret af en elite, der ikke nødvendigvis var bosat i landsbyen. Store, meget rige pladser som Gudme på Fyn, Sorte Muld på Bornholm, Uppåkra i Skåne og den rige gravplads ved Himlingøje på Østsjælland blev anvendt som modeller for et samfund, hvor eliten delvist havde løsrevet sig fra det agrare samfund og kontrollerede kult og militær magt fra centrale pladser. De krige, der afspejles i våbenoffermoser som Illerup Ådal, var et vigtigt led i denne beskrivelse, der udmøntede sig i teorier om et samlet dansk rige med udgangen af 400-tallet.²¹

I løbet af 0'erne rejste der sig en kritik fra flere sider af denne beskrivelse. Det blev hævdet, at der var betydelige regionale forskelle i organiseringen af bebyggelsen mellem Fyn, Sjælland og Jylland, og at den jyske bebyggelse var mere egalitær og autonom på landsbyniveau end i det øvrige, nuværende Danmark. Der var tilmed ingen streng regulering af den såkaldte vandrende landsby. Den var tværtimod væsentligt mere kaotisk end hidtil hævdet og styret af sædvaneretlige arveforhold.²²

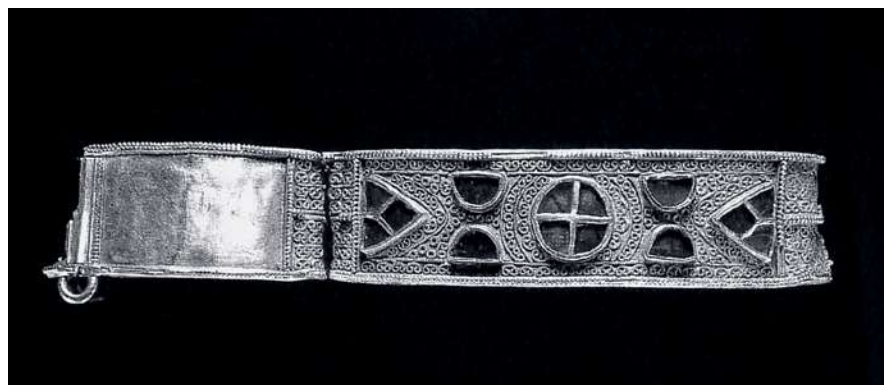
En nyere og mere præcis kronologi for periodens gravfund og huse, hvoraf sidstnævnte præsenteres i denne bog, tyder også på, at overgangen til yngre jernalder var præget af krise og befolkningsnedgang, der falder fint i tråd med pollenkurverne, og som kan have været forårsaget af pandemi og/eller krig.²³ Et lignende forhold gør sig gældende ved overgangen til yngre germansk jernalder, hvor der indtil videre ses en nedgang

og derefter et kontinuitetsbrud i bebyggelsen, der dækker det meste af syvende århundrede. Klimatiske årsager kan være en del af forklaringen på denne krise, der udløste omfattende ofringer af guld og en næsten total forandring af tidens materielle kultur (fig. 5).²⁴

Forandringer i organiseringen af landbruget skal imidlertid ikke underkendes. Den generelle beskrivelse af ændringer i organiseringen af landsbyen med separatindhegnede gårde er til dels stadig korrekt, selv om den altså har dybe rødder tilbage i førromersk jernalder. Men den synes først for alvor at slå igennem efter en krise i midten af andet indtil midten af tredje århundrede. Samtidig indføres byggen som afgrøde, og som det fremgår af denne bog og også er påvist andre steder, har den formentlig været dyrket som vinterafgrøde. Brugen af hele stængler af korn med aks i 3-400-tallets jernudvindingsovne viser i hvert fald en periode i yngre jernalder, hvor der ikke var knaphed på ressourcer.²⁵

Nye fund sætter dog spørgsmålstejn ved, om fronten mellem den egalitære og autonome samfundsopfattelse på den ene side og den mere centralmagtsorienterede opfattelse på den anden må blødes op. Fundet af et hus i Fæsted i Sønderjylland med bl.a. ofringer af et meget stort antal våben fra især femte århundrede giver mindelser om de østdanske centralpladser²⁶. Men Fæsted-fundet spiller også ind i diskussionen om det regionale kontra det overregionale, for de store centralpladser ser ud til at kunne knyttes til mere eller mindre omfattende ritualer med våben i forbindelse med selve bebyggelsen, mens der i Østjylland og på Vestfyn, hvor de store mosefund af våben overvejende findes, ikke er fundet tegn på stabile politiske strukturer i hverken bebyggelse eller gravskik. I den del af Øst-

Figur 5. Dette beslag af guld med indlagte røde almandiner, mundblikket fra en sværdskede, stammer fra Skjoldelev ved Hummelure og kan formentlig dateres til tiden omkring eller lige efter 500 e.Kr. Stilen er international, byzantinsk inspireret våbenmode. Dateringen er omtrent sammenfaldende med den sidste periode af Hummelure-landsbyens levetid. Der er nok tale om et offer til guderne i en krisetid. Nationalmuseet C.3465. Fra Ringtved 1999, fig. 10.



jylland, der er en del af Moesgaard Museums ansvarsområde, er Hummelure-pladsen, der fremlægges her, og den nærliggende og samtidige plads ved Hammel Storgård,²⁷ samtidig de eneste jernalderlandsbyer, der i deres struktur kan minde om de klassiske, parcellerede lokaliteter ved Nørre Snede og Vorbasse. En tiltagende mængde af udgravede bebyggelser fra yngre romersk og ældre germansk jernalder i denne del af Østjylland vidner tværtimod om et generelt billede med spredte gårde eller små gårds sammenslutninger, der ikke er begrænsede af interne eller eksterne krav til regulering, men tværtimod fremstår énfasede eller eventuelt med få faser, før de flyttes til en anden lokalitet.²⁸ Måske er også denne mangel på kondensering et regionalt fænomen eller endog et særligt krisetræk.

Fundet af en enorm skibssætning ved Vejerslev, nær Bjerringbro, der rummede ligbålsrester fra en meget rigt udstyret person, begravet omkring 600 e.Kr., vidner om, at stærke lokale eliter begyndte at opstå i den senere del af yngre jernalder, også i det østlige Jylland.²⁹ Fremtidens forskning må imidlertid vise, om den magtdemonstration, som skibssætningen vidner om, var udtryk for noget nyt og stabilt, eller der også her er tale om en flygtig krusning i magtens labile landskab.

Litteratur

- Asingh, P. 2007. The bog people. I: P. Asingh & N. Lynnerup (eds.) *Grauballe Man. An Iron Age Bog Body Revisited*. Jysk Arkæologisk Selskab, Højbjerg. 290-314.
- Asingh, P. 2009. *Grauballemanden – portræt af et moselig*. Moesgård Museum/Gyldendal, Højbjerg/København.
- Axboe, M. 2001. Året 536. *Skalk* 4. 28-32.
- Becker, C.J. 1965. Ein früheisenzeitliche Dorf bei Grøntoft, Westjütland. Vorbericht über die Ausgrabungen 1961-63. *Acta Archaeologica* XXXVI. 209-222.
- Becker, C.J. 1968. Das zeite früheisenzeitliche Dorf bei Grøntoft, Westjütland. 2. Vorbericht. Die Ausgrabungen 1964-66. *Acta Archaeologica* XXXIX. 235-255.
- Becker, C.J. 1971. Früheisenzeitliche Dörfer bei Grøntoft, Westjütland. 3. Die Ausgrabungen 1967-68. *Acta Archaeologica* XLII. 79-110.
- Burns, T.S. 1994. *Barbarians within the Gates of Rome. A Study of Roman Military Policy and the Barbarians, ca. 375-425 A.D.* Indiana University Press, Bloomington.
- Christiansen, F. 1996. Frederiksdalvej – en boplads fra ældre jernalder. *Årbog Kulturhistorisk Museum Randers*. 103-110.
- Derks, H. 2009. Die Varusschlacht. I: S. Burmeister & H. Derks (eds.) *2000 Jahre Varusschlacht. Konflikt*. Konrad Theiss Verlag, Stuttgart. 37-55.
- Eggers, H.J. 1951. *Der römische Import im Freien Germanien*. Atlas der Urgeschichte. Hamburg.
- Eggers, H.J. 1953. Lübsow. Ein germanischer Fürstensitz der älteren Kaiserzeit. *Prähistorische Zeitschrift* XXXIV/V, 1949/50. 58-110.
- Ejstrud, B. & C.K. Jensen 2000. *Vendehøj – landsby og gravplads. Kronologi, organisation, struktur og udvikling i en østjysk landsby fra 2. årh. f.Kr. til 2. årh. e.Kr.* Jysk Arkæologisk Selskab, Højbjerg.
- Goldsworthy, A. 2009. *The Fall of the West. The Slow Death of the Roman Superpower*. Phoenix, London.
- Grundvad, L., M.E. Poulsen & S. Dollár 2019. Jernalderens kult ved Fæsted. *Skalk* 2. 21-27.
- Halsall, G. 2007. *Barbarian Migrations and the Roman West 376-568*. Cambridge University Press, Cambridge.
- Hansen, U.L. 1987. *Römischer Import im Norden. Warenaustausch zwischen dem Römischen Reich und dem freien Germanien während der Kaiserzeit unter besonderer Berücksichtigung Nordeuropas*. Det Kongelige Nordiske Oldskriftselskab, Nordiske Fortidsminder, Serie B, Bind 10, København.
- Hansen, U.L. & M. Vennersdorf 2008. Offerfund. I: C. Adamsen, U.L. Hansen, F.O. Nielsen & M. Watt (red.) *Sorte Muld*. Bornholms Museum, Forlaget Wormanium & Kulturarvsstyrelsen, Rønne. 29-33.
- Hatt, G. 1949. *Oldtidsagre*. Det Kgl. Danske Videnskabernes Selskab. Arkæologisk-Kunsthistoriske Skrifter, B. II, nr. 1, København.
- Heather, P. 2005. *The Fall of the Roman Empire. A New History*. Macmillan, London.
- Hedeager, L. 1992. *Danmarks Jernalder. Mellem stamme og stat*. Aarhus Universitetsforlag, Aarhus.
- Hedeager, L. & K. Kristiansen 1982. Bendstrup – en fyrstegrav fra den romerske jernalder, dens sociale og historiske miljø. *Kuml* 1981. 81-164.
- Helgesson, B. 2004. Tributes to be Spoken of. Sacrifice and Warriors at Uppåkra. I: L. Larsson (ed.) *Continuity for Centuries. A ceremonial building and its context at Uppåkra, southern Sweden*. Uppåkrastudier 10. Almqvist & Wiksell International, Stockholm. 223-239.
- Holst, M.K. 2004. *The syntax of the Iron Age Village. Transformation in an orderly community*. Upubliceret Ph.d.-afhandling, Aarhus Universitet.
- Holst, M.K. 2010. Inconstancy and stability – Large and small farmsteads in the village of Nørre Snede (Central Jutland) in the first millennium AD. *Siedlungs- und Küstenforschung im südlichen Nordseegebiet* 33. Verlag Marie Leidorf, Rahden. 155-179.
- Holst, M.K. 2014. Warrior aristocracy and village community. Two fundamental forms of social organization in the Late Iron Age and Viking Age. I: E. Stidsing, K. Høilund Nielsen & R. Fiedel (eds.) *Wealth and Complexity. Economically specialised sites in Late Iron Age Denmark*. Museum Østjylland, Aarhus University Press, Aarhus. 179-197.
- Hvass, S. 1985. *Hodde. Et vestjysk landsbysamfund fra ældre jernalder*. Arkæologiske Studier VII, Akademisk Forlag, København.
- Hvass, S. 1988. Jernalderens bebyggelse. I: P. Mortensen & B.M. Rasmussen (red.): *Fra Stamme til Stat i Danmark, 1. Jernalderens stammesamfund*. Jysk Arkæologisk Selskab, Højbjerg. 53-92.
- Hvass, S. 1993. Bebyggelsen. I: S. Hvass & B. Storgaard (red.) *Da klinger i muld... 25 års arkæologi i Danmark*. Det Kgl. Nordiske Oldskriftselskab/Jysk Arkæologisk Selskab, København/Højbjerg. 187-194.
- Høegsberg, M. & J. Jeppesen 2018. Høj Stene – den genfundne skibssætning. *Skalk* 4. 3-8.
- Høegsberg, M., J. Jeppesen & J. Laursen 2019. Høj Stene. En monumental skibssætning ved Gudenåen. *Kuml*. 41-91.
- Høilund Nielsen, K. 2006. „...the sun was darkened by day and the moon by night...there was distress among men...“ – on social and political development in 5th – to 7th – century southern Scandinavia. *Studien zur Sachsenforschung* 15. 247-285.
- Ilkjær, J. 2000. *Illerup Ådal – et arkæologisk tryllespejl*. Jysk Arkæologisk Selskab, Moesgaard, Højbjerg.
- Ilkjær, J. 2003. *Mosens skatkammer. Mellem mennesker og guder i jernalderen*. Moesgaard Museum, Højbjerg.

- Iversen, R.B. 2008. Våbenudstyr. I: C. Adamsen, U.L. Hansen, F.O. Nielsen & M. Watt (red.) *Sorte Muld*. Bornholms Museum, Forlaget Wormanium & Kulturarvsstyrelsen, Rønne. 77-81.
- Iversen, R.B. 2012. Skolepenge spildt på god latin – en kommentar til Ulf Näsman. *Kuml* 2012, 231-258.
- Iversen, R.B. under forberedelse. *The Web of War. Warrior burials, warfare, and chronology in Northern and Central Europe, 100 BC-400 AD*.
- Iversen, R.B., S.V. Laursen & N.H. Nielsen (red.) i tryk. *Døden i Centrum. Yngre jernalders gravfund i region Midtjylland*. Jysk Arkæologisk Selskab, Højbjerg.
- Jensen, J. 1979. *Oldtidens samfund. Tiden indtil år 800*. Dansk social historie, 1. Gyldendal, København.
- Johannesen, K. 2016. *Rituals of Common Things. The ritual and religion of the mixed wetland deposits in the Early Iron Age of Southern Scandinavia*. Upubliceret ph.d.-afhandling. Museum Østjylland og Aarhus Universitet, Aarhus.
- Kaul, F. 2003. Mosen – porten til den anden verden. I: L. Jørgensen, B. Storgaard & L. Gebauer Thomsen (red.) *Sejrens Triumf. Norden i skyggen af det romerske imperium*. Nationalmuseet, København. 18-43.
- Kehne 2009. Rom in Not. Zur Geschichte der Markomannenkriege. I: S. Burmeister & H. Derks (eds.) *2000 Jahre Varusschlacht. Konflikt*. Konrad Theiss Verlag, Stuttgart. 98-108.
- Kehne, P. & Salač, V. 2009. König Marbod. Ein Germanenreich in Böhmen. In: S. Berke, M. Zelle, N. Tatter, K. Winter & E. Treude (eds.) *2000 Jahre Varusschlacht. Mythos*. Konrad Theiss Verlag, Stuttgart. 114-122.
- Künzl, E. 1993. *Die Alamannenbeute aus dem Rhein bei Neupotz. Plünderungsgut aus dem Römischen Gallien*. Bonn.
- Kveiborg, J. 2008. Fårchryder, kvægbønder eller svineavlere. En revidering af jernalderens husdyrhold. *Kuml*. 59-97.
- Lundby, P. W. 2019. Magtfulde mennesker i Østjylland ved starten af vores tidsregning. I: M. Løvschal, R.B. Iversen & M.K. Holst (red.) *De dræbte krigere i Alken Enge. Efterkrigsritualer i ældre jernalder*. Jysk Arkæologisk Selskab, Højbjerg. 265-278.
- Løvschal, M., R.B. Iversen & M.K. Holst 2019. De dræbte krigere i Alken Enge – en introduktion. I: M. Løvschal, R.B. Iversen & M.K. Holst (red.) *De dræbte krigere i Alken Enge. Efterkrigsritualer i ældre jernalder*. Jysk Arkæologisk Selskab, Højbjerg. 11-32.
- Mahler, D.L., C. Paludan-Müller & S.S. Hansen 1983. Kapitel 5. "Fra Solbelyst Sommer til Sludfuld raa November" – eller fra fælles til privat ejendomsret? I: D.L. Mahler, C. Paludan-Müller & S.S. Hansen: *Om Arkæologi. Forskning, formidling, forvaltning – for hvem?* Hans Reitzels forlag, København. 84-105.
- Mikkelsen, P.H. 2003a. Agerbruget. I: P.H. Mikkelsen & L.C. Nørbach 2003. *Drengsted. Bebyggelse, jernproduktion og agerbrug i yngre romersk ældre germansk jernalder*. Jysk Arkæologisk Selskab, Højbjerg. 115-225.
- Mikkelsen, P.H. 2003b. Det arkæobotaniske materiale i jernudvindingsovnene. I: P.H. Mikkelsen & L.C. Nørbach 2003. *Drengsted. Bebyggelse, jernproduktion og agerbrug i yngre romersk ældre germansk jernalder*. Jysk Arkæologisk Selskab, Højbjerg. 183-207.
- Norling-Christensen, H. 1954. *Katalog over ældre romersk Jernalders Grave i Århus Amt*. Nordiske Fortidsminder 4, Det Kongelige Nordiske Oldskriftselskab, København.
- Näsman, U. 2006. Danerne og det danske kongeriges opkomst. Om forskningsprogrammet "Fra Stamme til Stat". *Kuml*. 205-241.
- Nørgård Jørgensen, A. 2008. *Porskjær Mosefund*. Jernalderen i Nord-europa. Jysk Arkæologisk Selskab, Højbjerg.
- Odgaard, B.V. 2019. Arealanvendelse ved Alken Enge og Illerup Ådal i romersk og germansk jernalder – Et pollenanalytisk perspektiv. I: M. Løvschal, R.B. Iversen & M.K. Holst (red.) *De dræbte krigere i Alken Enge. Efterkrigsritualer i ældre jernalder*. Jysk Arkæologisk Selskab, Højbjerg. 57-64.
- Pauli Jensen, X. 2008. Våben fra Vimose. Bearbejdning og tolkning af et gammelkendt fund. Ph.d.-afhandling, Det humanistiske Fakultet, Københavns Universitet, København.
- Ravn, M. 2009. Hammel – en jernalderplads i Østjylland. *AmS-Varia* 49, Stavanger. 43-66.
- Ringtved, J. 1988. Regionalitet. Et jysk eksempel fra yngre romertid og ældre germanertid. I: P. Mortensen & B.M. Rasmussen (red.) *Jernalderens stammesamfund. Fra Stamme til Stat i Danmark. 1*. Jysk Arkæologisk Selskab, Højbjerg. 37-52.
- Ringtved, J. 1999. Settlement organization in a time of war and conflict. I: C. Fabech & J. Ringtved (eds.) *Settlement and Landscape*. Proceedings of a conference in Århus, Denmark, May 4-7, 1998. Jysk Arkæologisk Selskab, Højbjerg. 361-383.
- Thompson, E.A. 1958/1999. *The Huns*. 2nd edition. The peoples of Europe. Wiley, Hoboken.
- Treadgold, W. 1995. *Byzantium and its army 248-1081*. Stanford University Press, Stanford.
- Webley, L. 2008. *Iron Age Households. Structure and Practice in western Denmark, 500 BC-AD 200*. Jysk Arkæologisk Selskab, Højbjerg.

Noter

1. Odgaard 2019: 62.
2. Kveiborg 2008.
3. Ilkjær 2003; Kaul 2003.
4. Johannesen 2016.
5. Asingh 2007: 290ff.; 2009.
6. Jensen 1979; Mahler et al. 1983; Hedeager 1992.
7. Becker 1965; 1968; 1971; Hvass 1985; 1993.
8. Christiansen 1996; Ejstrud & Jensen 2000; Webley 2008, se også Iversen 2012: 243. Desuden f.eks. Facebook-udgravningerne ved Esbjerg, upubliceret.
9. Derks 2009.
10. Eggers 1951; 1953; Hansen 1987.
11. Kehne 2009; Kehne & Salač 2009.
12. Künzl 1993.
13. Thompson 1948/1999; Treadgold 1995, 193ff.
14. Burns 1994; Heather 2005; Halsall 2007; Goldsworthy 2009.
15. Norling-Christensen 1954: 103; Hedeager & Kristiansen 1982; Hansen 1987: 406.
16. Løvschal et al. 2019.
17. Ejsbøl (Nørgård Jørgensen & Andersen 2014), sandsynligvis Vimose og muligvis Thorsberg (Pauli Jensen 2008; Iversen under forberedelse).
18. Ilkjær 2000; 2003; Nørgård Jørgensen 2008.
19. Odgaard 2019.
20. Hedeager 1992; Jensen 2003; Mikkelsen 2003a.
21. Ringtved 1988: 49f.; Hedeager 1992; Näsman 2006.
22. Holst 2004: 2010; 2014; Iversen 2010: 153ff.
23. For gravene: Iversen, Laursen & Nielsen i tryk.
24. Axboe 2001; Høilund Nielsen 2006
25. Mikkelsen 2003b.
26. Grundvad et al. 2019.
27. Ravn 2006.
28. Iversen & Laursen, Langhuset, denne bog, fig. 1. Desuden FHM 6130 Fuglkærvej, FHM 6138 Mustrupvej vest II, FHM 6140 Ballebækken og FHM 6183 Tingskov.
29. Høegsberg & Jeppesen 2018; Høegsberg et al. 2019.