

Indledning

Den grønlandske jord har som en kæmpe dybfryser bevaret en unik kultur-arv, fastholdt af permafrosten i århundreder. I kortere perioder dog i en tilstand, hvor jordens øverste lag var tøet så meget, at der kunne vokse revling og dværgpil. Rødderne herfra groede som tynde tråde igennem kister og dragter, og det fik i 1924 Poul Nørlund til at skrive, at de bogstavelig talt havde syet fundene fast til jorden.¹

De kom til et land, der var grønt. De kaldte det Grønland. Så smukt fortælles det i *Grænlandinga saga* om, hvordan Grønland fik sit navn.² Vi er i vikingetiden, i slutningen af 900-årene. Fristende grønne sletter i den sydvestlige del af Grønland fik landflygtige islændinge til at gå i land. Island var hundrede år tidligere blevet koloniseret af nordmænd, der måtte flygte fra hjemlandet på grund af stridigheder.

Efter nogle årtier blev Island overbefolket og den dyrkbare jord udpint med sult som følge. Derfor sejlede nogle af de eventyrlystne og misfornøjede mænd ud for at søge nye græsgange.

I Grønland fandt de, hvad de søgte. De tog land, såkaldt landnam, og grundlagde nordbobebyggelserne, Østerbygden, Vesterbygden og senere Mellebygden. Deres efterkommere, i senere tid kaldt nordboere, levede her i de næste knap fem hundrede år.

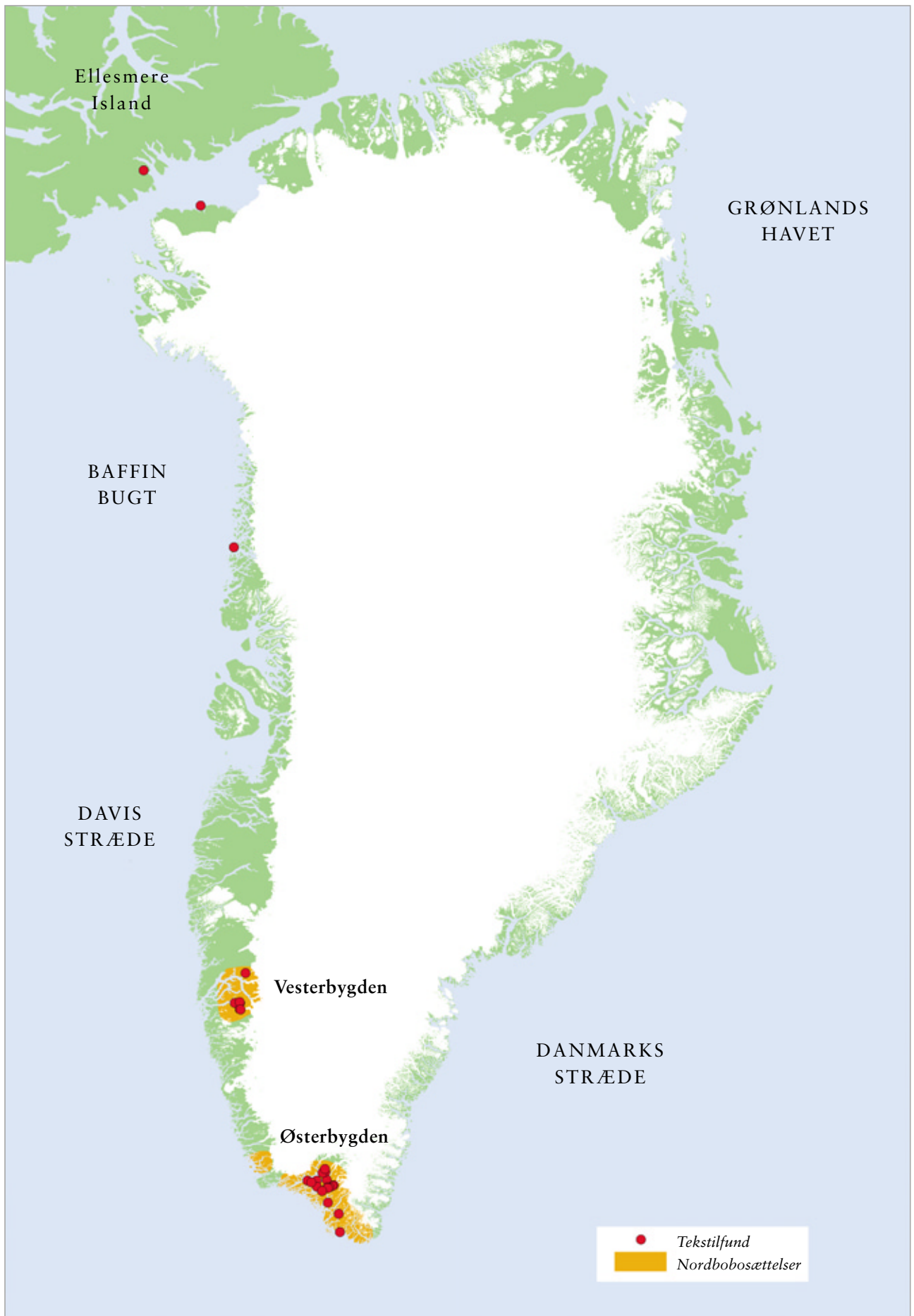
Den bedst kendte af disse landnamsfolk er Erik den Røde, som gav navn til Eriks Fjord, den nuværende Tunulliarfik Fjord.

En anden af de stridbare mænd, der fulgte Erik den Røde, var Herjolf Bårdson. Men i modsætning til de øvrige, der bebyggede de indre fjorde, valgte Herjolf at lægge sin gård yderst i fjorden med den storslåede havudsigt. Gården på næsset gav han sit eget navn. Placeringen af Herjolfsnæs (Ø111)³, det nuværende Ikigaat skulle vise sig at være velvalgt, idet bebyggelsen i de følgende århundreder blev et anløbssted for søfarere fra mange lande.⁴

Kongespejlet, et norsk belærende skrift fra 1200-årene fortæller: »Fåtallig er befolkningen i det land, thi kun lidet er så isfrit, at det er beboeligt, men folket er kristent, og det har kirker og præster«.⁵

I andre middelalderlige dokumenter og i sagalitteraturen kan vi læse om de norrøne grønlændere, som nordboerne også kaldes. Arkæologiske udgravninger kan bekræfte, at mange af sagaernes hændelser har fundet sted. En topografisk beskrivelse fra 1300-årene oplyser, at der i bygderne er ca. 300 gårde, 2 klostre og 16 kirker, heriblandt en domkirke ved bispesædet på Gardar (Ø47).⁶ Der er senere skrevet meget om de norrøne grønlændere – selv efterlod de sig kun et stort antal runer og runelignende indskrifter, ristet på gravkors, pinde og på tekstilredskaber.

Forværringen af de norrøne grønlænderes levevilkår begyndte allerede i midten af 1200-årene, forårsaget af »den lille istid«, der blandt andet havde til følge, at de grønne marker blev færre. En lang kædereaktion med sult og død for dyr og mennesker var begyndt. Livstruende epidemier og ufred med inuitter, de indvandrede eski-



moer fra Canada, blev en anden trussel. Mange teorier er fremsat, og videnskabelige belæg kan forklare meget, men den fulde sandhed om nordboernes farvel til Grønland kender vi ikke.

I disse nordatlantiske farvande blev sejlskibe ofte slået ud af kurs og havarerede ved de isfyldte grønlandske kyster. Overlevende eventyrere kunne ved tilbagekomst fortælle fantastiske historier fra de farefulde rejser, og det var da også sådanne farvestrålende beretninger, der allerede i år 981 havde sendt Erik den Røde på udforskning til Grønland.

De mange historiske udsagn om de norrøne grønlænderes liv og måske især om deres gådefulde forsvinden i 1400-årene har i århundreder været til uophørlig fascination for mennesker af alle nationaliteter. For folk i Bergen, porten til Grønland, og i hjemlandet Island forblev den norrøne befolkning i Grønland imidlertid en levende tradition i flere hundrede år.

Da den norske præst Hans Egede i 1721 rejste til Grønland var det for at opsøge »vore gamle norske kristne«, efterkommerne af de norrøne grønlændere. Det var frygten for, at de var blevet hedninge, der fik ham til at rejse. Nordboerne fandt han ikke, men han grundlagde den første koloni på Grønlands vestkyst og kaldte den Godthaab. Han fik senere tilnavnet »Grønlands Apostel«.

I de følgende århundreder blev rejser til Grønland hyppigere, men egentlige arkæologiske undersøgelser i nordbobygderne, foretaget af udsendte fra Danmark, kom først i gang i 1800-årene.

< Fig. 1.

Kalaallit nunaat er det grønlandske navn for Grønland. Det betyder deres land – landet, der tilhører de mennesker, som kalder sig kalaallit.

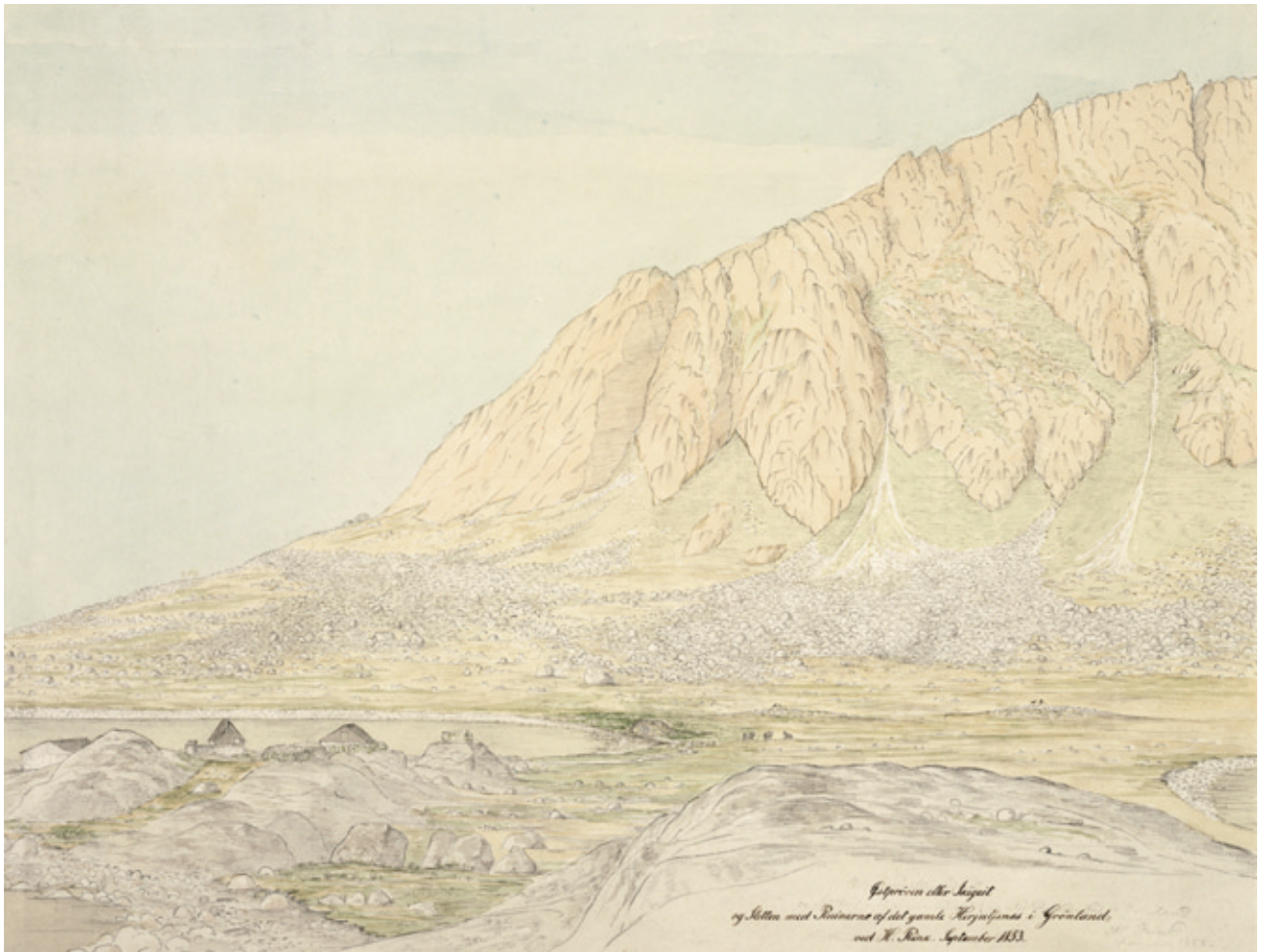


Fig. 2.
Herjolfsnæs i 1853, tegnet af
geologen og grønlandsforskeren
Hinrich Johannes Rink (1819 -
1893). Tyve år tidligere var den
første Herjolfsnæsdragt blevet
fundet ved stranden nedenfor
kirkeruinen.

Fund af nordbotekstiler i Grønland

Det første kendte tekstilfund er fra 1830'erne, hvor handelsassistent Ove Kielsen, i et brev til Det Kongelige Nordiske Oldskriftselskab i København, fortæller, at en båd og nogle stykker tøj var kommet til syne, efter at havet havde skyllet et større stykke af kysten nedenfor Herjolfsnæs kirkeruin væk. Kielsen mente, at tøjet var en jakke, og at den havde tilhørt en druknet sømand.⁷

I de følgende årtier modtog Nationalmuseet i København med mellemrum melding om, at der på kysten ved Herjolfsnæs blev fundet menneskeben, kisterester eller små kors og tøjstumper.

De efterhånden mange indberetninger fra Grønland fik i 1920 Kommissionen for Grønlands Geologiske og Geografiske Undersøgelser til i samarbejde med Nationalmuseet at genoptage gravningen ved Herjolfsnæs kirkeruin, før ruin og kirkegård helt ville forsvinde i havet.

Poul Nørlund, den senere direktør for Nationalmuseet, blev udpeget som leder af udgravningen, og i maj 1921 rejste han til Grønland. Gravearbejdet kunne på grund af frost først begynde i juli måned. Efter nogle dages arbejde kom den første kiste og et trækors til syne, og den 11. juli blev første dragt trukket frem af mudderet.⁸ Således begyndte det, der skulle blive det tyvende århundredes største tekstil-historiske begivenhed i Europa: *Fundet af Herjolfsnæsdragterne*. I alt blev der udgravet omkring 70 stykker tekstil, fordelt på dragter, hætter, kalotter og hoser. Dagligtøj fra middelalderen, der her var blevet brugt for sidste gang som ligtøj og ligsvøb i mangel på kister.

Efter Poul Nørlunds store dragtfund har mange arkæologer ved udgravninger af nordboruiner ikke overraskende forventet at finde andre tekstiler. Det har imidlertid – indtil videre – kun været som fragmenter, hvorimod mange tekstilredskaber er kommet frem.

På biskopssædet Gardar (Ø47), det nuværende Igaliku, ved Sandnæs (V51) og på gården (V52a) i Austmannadalen, er der blandt andet fundet mange tekstilredskaber, men kun få tekstilfragmenter. På Landnamsgården (Ø17a) ved Narsaq er der udgravet tekstilfragmenter i forskellige farver og desuden tekstilredskaber. Rester af nordbotøj er også fremkommet ved udgravninger af inuit bopladser op langs den grønlandske vestkyst samt på Ellesmere Island. (se afsnit *Tekstilfundene fra Grønland – samlet oversigt*, s. 32-35)

Den seneste store undersøgelse i Grønland er udgravningen af »Gården under Sandet« (64V2-III-555), kaldet GUS, som blev påbegyndt i 1991. Denne udgravning skyldes to årvågne grønlandske renjægere, der på en tur ved Ameralla fjorden, øst for Nuuk og tæt på indlandsisen, så nogle store træstykker rage ud fra sandskrænten. Da Grønland er et træfattigt land, er synet af større stykker træ ikke en daglig oplevelse. Store træstammer kommer normalt som drivtømmer fra floderne i Sibirien mod øst eller fra Mackenzie floden i det nordlige Canada. Renjægerne indberettede deres fund til Grønlands Nationalmuseum og Arkiv i Nuuk, som herefter i samarbejde med Nationalmuseet i København fik iværksat en gravning, der skulle vise sig at blive både besværlig og bekostelig. Gården lå begravet under halvanden meter sand, og



Fig. 3.
Gården under Sandet i Vesterbygden blev udgravet igennem seks somre fra 1992 til 1997 med en gravesæson på fire uger hvert år. Til sidst måtte arkæologerne opgive. Elven overskyllede ruinerne.

med det iskolde smeltevand fra den nærliggende gletsjer fossende forbi, var opgaven tung og ikke ufarlig.

I seks somre blev der gravet. Hver sommer, når arkæologerne vendte tilbage, var det efterladte udgravningsfelt sandet til, og megen kostbar tid gik med at skovle sandet væk. Men også smeltevandet gav problemer, og efter den sjette sommers udgravning måtte man opgive. Elven overskyllede nu ruinerne af det store gårdkompleks, hvoraf den ældste bygning var et langhus fra 1000-årene.⁹

Glædeligvis havde arkæologerne – trods de vanskelige arbejdsforhold – haft held til at fravriste den grønlandske jord en stor mængde af dagligdagens brugsgenstande og vigtige bygningsarkæologiske facts, som føjer nye brikker til det store puslespil om nordboernes liv i Grønland. Det første rum, der blev udgravet på GUS, fik betegnelsen Rum I (Rum XIII på udgravningsplanerne) med tilføjelsen »Vævestuen«, og det skulle snart vise sig at blive det mest interessante rum – set ud fra et tekstilhistorisk synspunkt. Her lå de lange træstykker, som havde fanget renjægerens opmærksomhed, og som viste sig at være dele af en vægtvæv.¹⁰ Og da rummene ved siden af blev udgravet, kunne man se, at vævestuens gulvniveau lå ca. en halv meter under de øvrige rums niveau. At vævestuens gulv således lå nedgravet betyder sandsynligvis, at man har haft brug for en større højde i rummet af hensyn til væven. I vævestuen fandtes desuden mange vævevægte, forskellige tekstilredskaber og flere hundrede tekstilfragmenter.

1. Udstillinger af nordbotekstiler

Efter at dragterne fra Herjolfsnæs i 1921 var kommet til København, blev de rengjort og beskrevet. De blev desuden istandsat så meget, at de kunne udstilles. Nørlund

skriver nogle år senere: »Sammenpresset i et skummelt Hjørneskab i Nationalmuseet er nu udstillet et Udvalg af de gamle Dragter, som udgør den værdifuldeste Del af Fundet fra Herjolfsnæs ...«¹¹

Selvom dragterne ikke fik så fremtrædende en rolle i museets udstilling, blev de alligevel noget, som folk fra nær og fjern gerne kom for at se. Her kunne man genkende hverdagstøj fra middelalderen, som lignede det, man havde set på kalkmalerierne i de danske kirker, men som ellers ikke havde deres mage noget sted i Europa. I utallige publikationer om middelaldertøj bliver billeder og tegninger af Herjolfsnæsdragterne brugt som illustrationer. Det har medført, at ganske mange mennesker – »almindelige« såvel som eksperter – med årene har ønsket at få flere og mere konkrete oplysninger om nordbotøjet.

Min egen fascination af tøjet begyndte, da Nationalmuseet i København skulle forberede »Klæ'r skaber folk«, en af de store Bredeudstillinger, som fandt sted i 1971, og hvori museets tekstilkonservering var stærkt engageret. I den forbindelse var der overvejelser om at flytte nogle af Herjolfsnæsdragterne til Brede, men dette blev imidlertid opgivet, da man var bange for, at det svingende klima i de dengang forholdsvis primitive udstillingsrum i Brede kunne skade tekstilerne. Kravet til konservatorerne blev da, at der skulle fremstilles rekonstruktioner, som så kunne vises i stedet for de originale dragter. Den tætte kontakt med dragterne – bogstavelig talt – gjorde, at jeg i dragterne opdagede en tekstil forarbejdning, som jeg ikke havde set før. Jeg undrede mig over, at mennesker under primitive forhold i et barskt klima, alligevel havde overskud til at fremstille så fine produkter.

Ti år senere kom jeg igen til at arbejde med dragterne. Denne gang i forbindelse med at afdelingen for Dansk Middelalder på Nationalmuseet skulle ombygges. Dragterne blev taget ud af de gamle montrere og sendt til Brede. På det tidspunkt havde de været udstillet i mere end 50 år, og det havde givet synlige skader. Påvirkningen fra såvel dagslys som kunstigt lys havde forårsaget en acceleration af uldfibrenes nedbrydning.

Nye montrere med et begrænset lysindfald blev indrettet, og efter endt konservering kunne nogle af dragterne igen udstilles. Det har dog været nødvendigt at afkorte udstillingsperioden, da mange af dragterne ikke i længden tåler at hænge på udstillingsginerne. Til gengæld har de i forbindelse med større specialudstillinger kunnet vises på en ny og mere skånsom måde.

2. Udstillinger i Grønland

Med udbygningen af museerne i Grønland, har det været et ønske at kunne illustrere landets forskellige kulturer, herunder den norrøne, ved at vise nogle dragter fra nordbotiden. Og der er derfor i årenes løb blevet fremstillet en del dragter til udstillingsbrug.

I 1984 blev der indledt et samarbejde mellem Danmarks og Grønlands Nationalmuseer. Formålet var at tilbageføre dele af Nationalmuseets grønlandssamling med henblik på en forskning og formidling af Grønlands fortid. En stor inuitsamling er allerede flyttet tilbage, og nordbogenstande vil snart følge efter. Da de originale dragter dårligt tåler at blive vist frem, hverken i Danmark eller i Grønland, er det blevet besluttet, at der skal fremstilles rekonstruktioner. For at disse rekonstruktioner kan blive så sandfærdige som muligt, er der opstillet en række krav gående ud på, at originalmaterialet undersøges så grundigt, som det i dag er muligt. Det vil sige, at farver og fibre analyseres, syninger undersøges og dragtsnit opmåles, og på baggrund af undersøgelsesresultaterne vil nye dragter blive rekonstrueret.

3. Resultater fra tidligere analyser af nordbotekstiler

Poul Nørlund brugte i 1920'erne det store dragtfund fra Herjolfsnæs til dragtstudier. Han daterede således affolkningen af Østerbygden til sidste halvdel af 1400-årene på grundlag af den såkaldte »Burgunderhue« (D10612). For første gang var det nu muligt at vise rigtige dragter, som fuldstændigt svarede til de middelalderdragter, man kendte fra illustrationer.

Herjolfsnæsdragterne blev også et vigtigt referencemateriale for tekstilfund i Europa. De tre danske middelalderdragter fra Kragelund, Moselund og Rønbjerg, samt den svenske dragt fra Bocksten, og den nordnorske dragt fra Skjoldehamn blev alle i midten af 1900-årene dateret på grundlag af dragterne fra Herjolfsnæs.¹²

Nørlund gjorde derimod mindre ud af teknologien – vævningen af tøjet og fremstillingen af dragterne.

De seneste års fund af tekstilfragmenter især fra Narsaq (Ø17a) og fra Gården under Sandet (64V2-III-555) kan nu udvide kendskabet til middelalderens tøj og til de norrøne grønlænderes tekstiltradition. Med bedre undersøgelsesmetoder, herunder ¹⁴C-datering, er der fremkommet mange nye oplysninger ikke kun om Herjolfsnæsdragterne, men også om nordboernes opfindsomhed i brug af grønlandske råmaterialer.

Med et samlet overblik over alle grønlandske tekstilfund fra nordbotiden, kan der drages konklusioner om de norrøne grønlænderes tekstile viden, holdt i live gennem århundreder trods de vanskelige ydre omstændigheder.

4. Menneske, kultur og miljø i fortidens Grønland

I 1995 begyndte et dansk-grønlandsk forskningsprogram, *Menneske, kultur og miljø i fortidens Grønland* som et tværfagligt projekt med deltagere fra flere lande. Med dette projekt vil man forsøge at belyse de gensidige relationer mellem Grønlands forskellige kulturer. Og på baggrund heraf forklare de kulturelle og sociale forandringer i de eskimoiske og europæiske samfund i Grønland.

Som en naturlig del af dette forskningsprojekt indgår også studiet af de norrøne grønlænderes klædedragt, som jeg har den glæde at arbejde med.

Med nordboernes tøj får vi et nært og detaljeret kendskab til kvindernes håndværksmæssige kunnen. Tøj er tæt på. Det har et aftryk og bærer mange hemmeligheder med sig om brugerens livsvilkår.

Det er mit håb, at læseren vil kunne dele min begejstring for de norrøne grønlændere og samtidigt få mange nye oplysninger om deres syninger og vævninger. Måske også overveje, hvorledes nordbokvindens betingelser eller position i samfundet var, eftersom den kunne ytre sig i sådanne tekstile færdigheder.